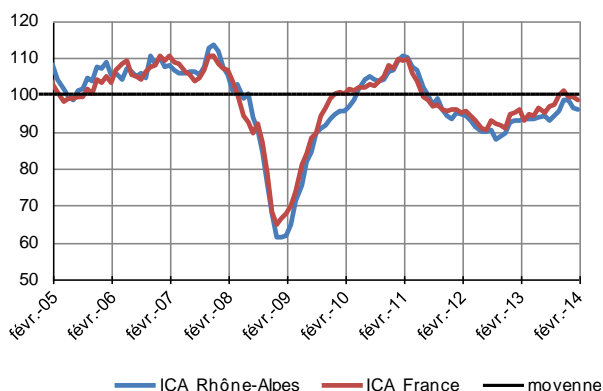


La production industrielle s'est globalement stabilisée, face à une demande qui peine à retrouver une réelle dynamique. La situation est cependant nuancée selon les secteurs. Les services marchands ont stabilisé leur activité à un bon niveau. Les prévisions sont modérément optimistes.

Indicateurs du Climat des Affaires

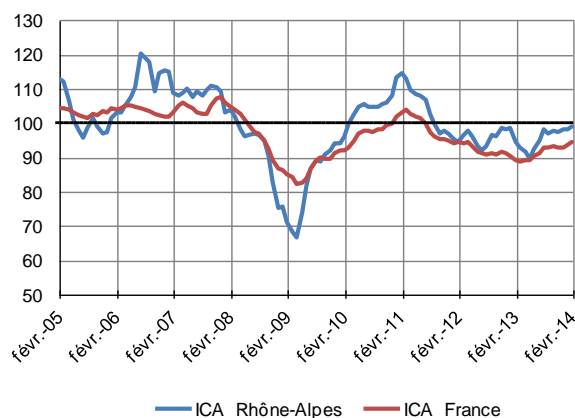
Un indicateur du climat des affaires permet une lecture rapide et simplifiée de la situation conjoncturelle. Il résume par une variable synthétique l'évolution des soldes d'opinion qui présentent des évolutions similaires dans le temps. En hausse, il traduit une amélioration du climat conjoncturel ; en baisse, sa dégradation ; 100 = moyenne de longue période.

Industrie



L'indicateur rhônalpin du climat des affaires dans l'industrie s'établit à 96, et l'ICA France à 98.

Services marchands



L'indicateur rhônalpin du climat des affaires dans les services s'établit à 99 et l'ICA France à 94.

Dernières enquêtes et statistiques de la Banque de France

Régionales

Bâtiment et Travaux publics – Cette enquête trimestrielle est réalisée aux mois de janvier, avril, juillet et octobre. [Accéder à la dernière enquête.](#)

Commerce de gros – Cette enquête trimestrielle est réalisée aux mois de janvier, avril, juillet et octobre. [Accéder à la dernière enquête.](#)

Les entreprises en Rhône - Alpes
[Bilan 2012, perspectives 2013](#)

Nationales

Enquête mensuelle de conjoncture – [Cliquer ici](#)

Bâtiment et Travaux publics – [Cliquer ici](#)

Commerce de détail – [Cliquer ici](#)

Information sur les entreprises :

- Défaillances d'entreprises – [Cliquer ici](#)
- Évolution des crédits aux entreprises – [Cliquer ici](#)
- Coût du crédit aux entreprises – [Cliquer ici](#)



21,9 %

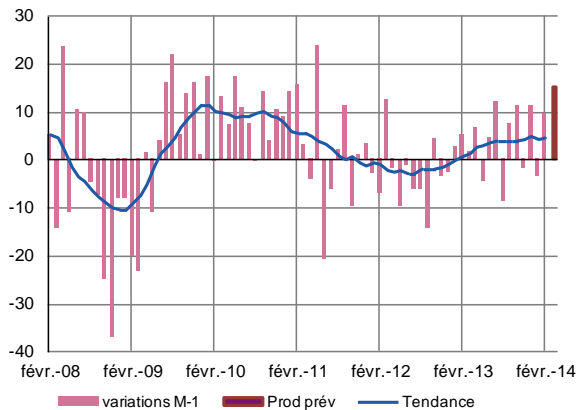
Poids des effectifs de l'industrie par rapport à la totalité des effectifs
(source : ACOSS - URSSAF 31/12/2012)

Industrie

L'activité de février a confirmé les prévisions du mois précédent avec une stabilité globale de la production. La demande peine à redémarrer et les carnets de commandes sont jugés à peine convenables. Les prévisions tablent sur une légère reprise.

Production passée et prévisions

(en solde d'opinions CVS)



Situation des carnets et des stocks de produits finis

(en solde d'opinions CVS)

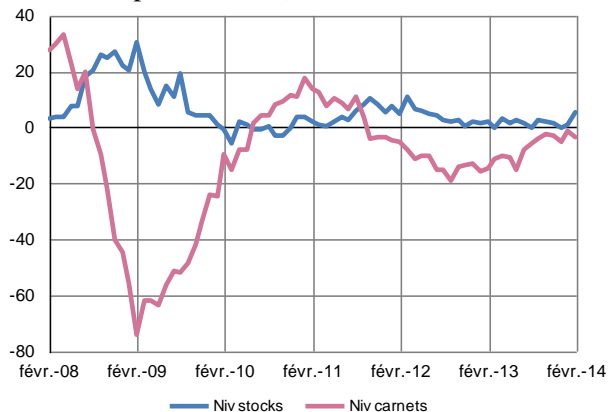
La production s'est globalement maintenue.

Les prix des matières premières et des produits finis, stables depuis plusieurs mois, n'ont pas évolué.

Les prévisions tablent sur une légère augmentation de la production, en particulier dans l'industrie agroalimentaire, et une progression plus marquée dans l'industrie automobile.

Situation des carnets et des stocks de produits finis

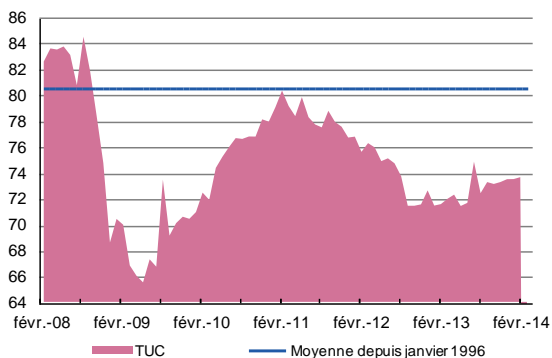
(en solde d'opinions CVS)



La demande, globalement stable se traduit par une atonie relative des carnets de commandes. Jugés corrects dans la majeure partie des secteurs, ils demeurent insuffisants dans l'industrie automobile et la métallurgie. La gestion en flux tendus permet de conserver des stocks adaptés.

Utilisation des capacités de production CVS

(en pourcentage)



Le taux d'utilisation des capacités de production évolue peu mis à part dans l'industrie automobile, mais reste très en deçà de son niveau de longue période.



61,1 %

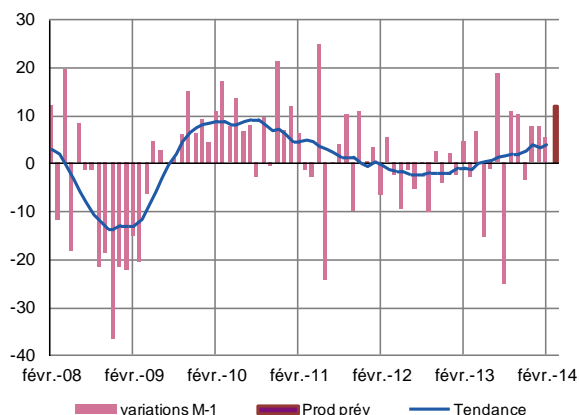
Poids des effectifs du secteur dans la totalité de l'industrie
(source : ACOSS - URSSAF 31/12/2012)

Métallurgie – Plasturgie Chimie – Pharmacie et autres produits industriels

Avec une demande étale, la production s'est juste maintenue. Le niveau des stocks est proche de la normale. Malgré des carnets de commandes encore faibles, une amélioration de l'activité est attendue, sans incidence sur les prix et l'emploi.

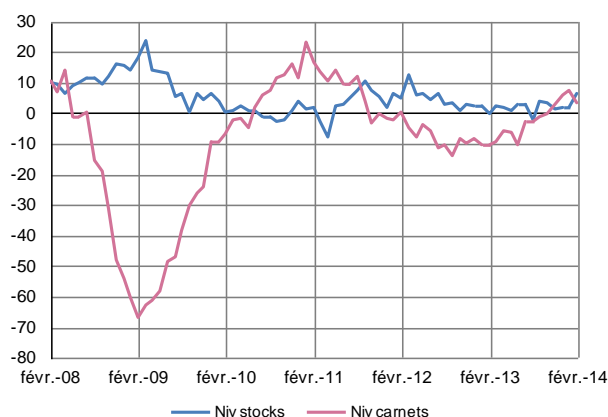
Production passée et prévisions

(en solde d'opinions CVS)



Situation des carnets et des stocks de produits finis

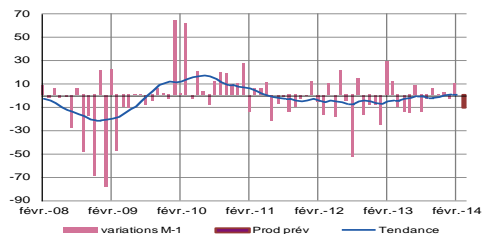
(en solde d'opinions CVS)



Métallurgie

3,6 % des effectifs du total de l'industrie

Production – (en solde d'opinions CVS)

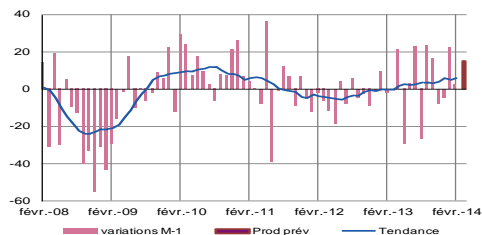


Après la baisse du mois dernier, la demande s'est stabilisée et la production s'est légèrement redressée. Les carnets de commandes se sont de nouveau dégradés. Si les prévisions d'activité tablent sur un maintien de l'activité à son bas niveau actuel, cette stagnation pourrait avoir des répercussions sur les effectifs.

Fabrication de produits métalliques

15,6 % des effectifs du total de l'industrie

Production – (en solde d'opinions CVS)



Après le rebond du mois dernier, demande et production se sont stabilisées. Les carnets de commandes sont jugés corrects. Les prévisions tablent sur une légère amélioration de l'activité.

décolletage : niveau 2562A

2,4 % des effectifs du total de l'industrie

Soutenue par la demande étrangère, la production a de nouveau légèrement progressé. Les stocks sont encore jugés élevés. Avec des carnets de commandes corrects, les prévisions tablent sur un maintien de l'activité. Une contraction des effectifs est cependant envisagée

mécanique industrielle : niveau 2562B

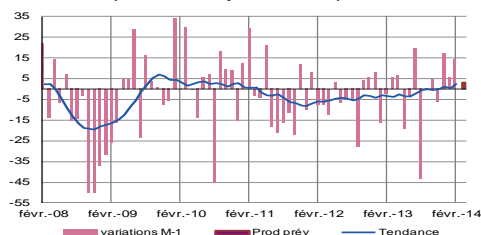
3,5 % des effectifs du total de l'industrie

Après la sensible hausse du mois dernier, la baisse des entrées d'ordres a juste permis un maintien de la production. Les carnets de commande jugés un peu faibles laissent entrevoir au mieux un maintien de l'activité.

Fabrication de produits en plastique

6,1 % des effectifs du total de l'industrie

Production – (en solde d'opinions CVS)

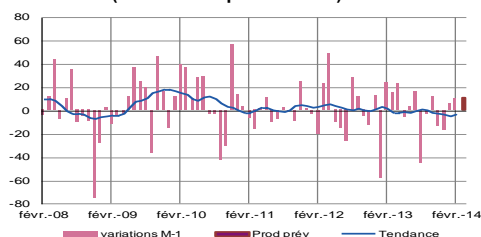


Soutenue par la demande intérieure, la production a légèrement progressé. Le niveau des stocks est jugé normal. Malgré des carnets de commandes toujours peu étoffés, un maintien du niveau d'activité est envisagé.

Industrie chimique

5,5 % des effectifs du total de l'industrie

Production – (en solde d'opinions CVS)

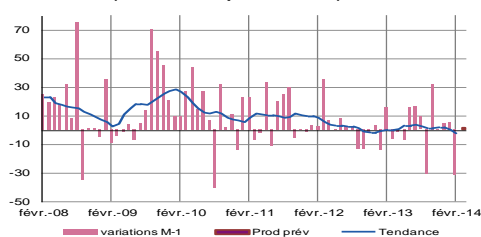


Après la progression du mois dernier, la demande s'est stabilisée et la production a légèrement augmenté. Si les prix des matières premières se sont légèrement contractés, les prix de vente sont restés inchangés. Les stocks de produits finis sont toujours excédentaires. En dépit de carnets de commandes peu garnis, une légère progression de l'activité est envisagée.

Industrie pharmaceutique

3,8 % des effectifs du total de l'industrie

Production – (en solde d'opinions CVS)

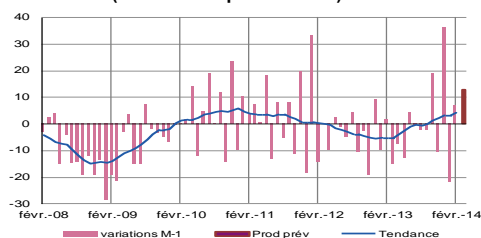


Malgré la stabilité de la demande, la production s'est nettement repliée, permettant de conserver un niveau de stock jugé suffisant. Avec des carnets de commandes encore faibles, l'activité ne devrait que peu évoluer.

Textile, habillement, cuir

5,5 % des effectifs du total de l'industrie

Production – (en solde d'opinions CVS)

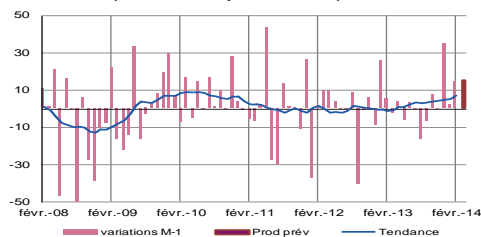


Dans un contexte de bonne tenue de la demande, la production s'est stabilisée. Les stocks sont jugés adaptés à l'activité. Avec des carnets de commandes bien étoffés, l'activité devrait sensiblement progresser.

Travail du bois, industrie du papier – carton

5,7 % des effectifs du total de l'industrie

Production – (en solde d'opinions CVS)



La demande s'est maintenue et la production a légèrement progressé. Les stocks de produits finis sont normaux. Avec des carnets de commandes corrects, les prévisions tablent sur une progression de l'activité.



24,4 %

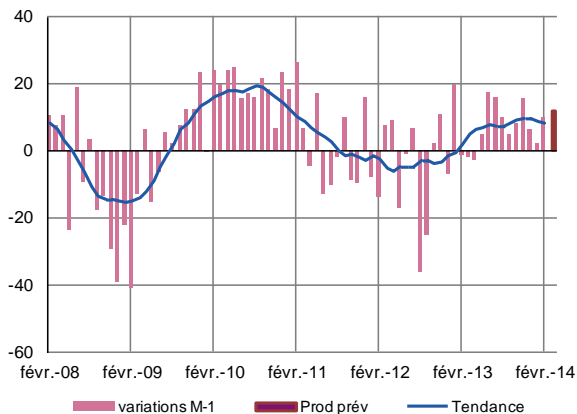
Poids des effectifs du secteur dans la totalité de l'industrie
(source : ACOSS - URSSAF 31/12/2012)

Équipements électriques électroniques, informatiques et autres machines

Demande et production ont faiblement progressé. Les carnets de commandes commencent à s'étoffer. Cette bonne orientation de l'activité devrait perdurer. Les effectifs pourraient cependant ne pas en bénéficier et se contracter.

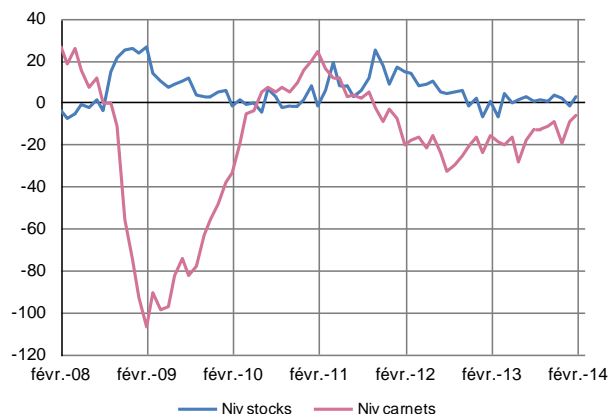
Production passée et prévisions

(en solde d'opinions CVS)



Situation des carnets et des stocks de produits finis

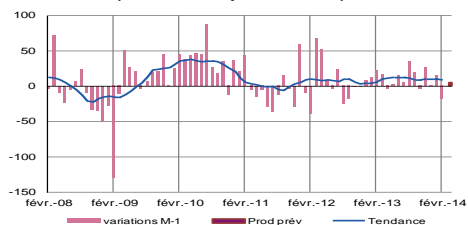
(en solde d'opinions CVS)



Fabrication de produits informatiques, électroniques, optiques

6,4 % des effectifs du total de l'industrie

Production – (en solde d'opinions CVS)

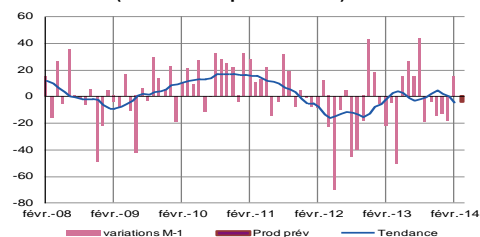


La baisse des commandes, tant domestiques qu'étrangères, s'est amplifiée et la production s'est ajustée. Les carnets de commandes sont jugés insuffisants. Les prévisions tablent sur une stabilisation de l'activité à ce niveau encore faible, accompagnée d'une contraction des effectifs.

Fabrication d'équipements électriques

7,0 % des effectifs du total de l'industrie

Production – (en solde d'opinions CVS)

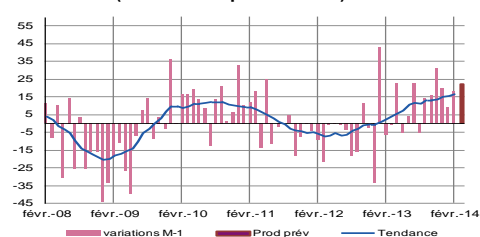


Le rebond de la demande, notamment domestique, a induit une augmentation de production. Les stocks sont normaux. Les carnets de commandes, estimés corrects, permettent d'envisager une stabilisation de l'activité, avec cependant un ajustement à la baisse des effectifs.

Fabrication de machines et équipements

10,9 % des effectifs du total de l'industrie

Production – (en solde d'opinions CVS)



Demande et production se sont raffermies. Les stocks sont maîtrisés. L'état satisfaisant des carnets, pour la première fois depuis deux ans, permet d'envisager une nouvelle progression de l'activité sans effet cependant sur les effectifs.



8,0 %

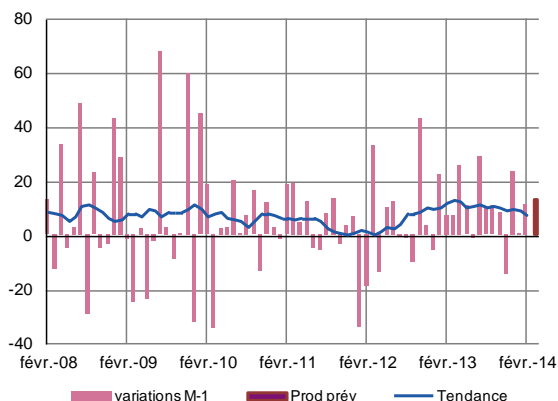
Poids des effectifs du secteur dans la totalité de l'industrie
(source : ACOSS - URSSAF 31/12/2012)

Fabrication de denrées alimentaires et de boissons

Nuancée selon les secteurs, la demande s'est globalement stabilisée après le léger repli du mois dernier. La production s'est redressée. Les carnets de commandes sont jugés satisfaisants et l'activité devrait continuer sa progression. L'emploi pourrait en bénéficier.

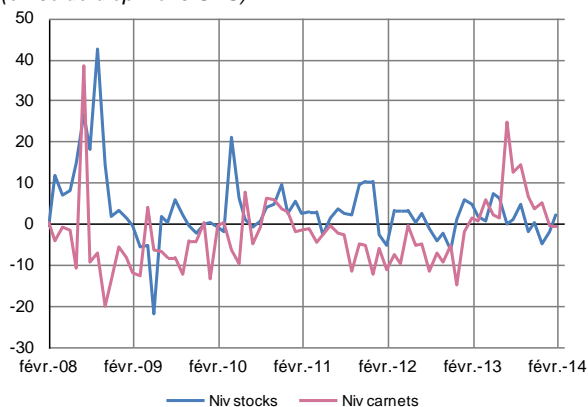
Production passée et prévisions

(en solde d'opinions CVS)



Situation des carnets et des stocks de produits finis

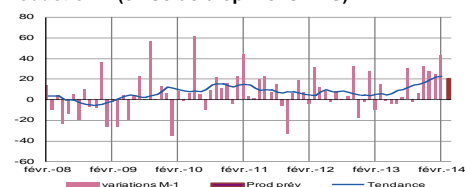
(en solde d'opinions CVS)



Fabrication de produits laitiers

0,8 % des effectifs du total de l'industrie

Production – (en solde d'opinions CVS)

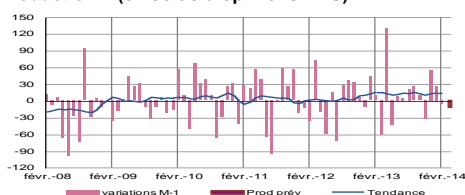


La production s'est accélérée sous l'effet de l'augmentation continue de la demande depuis le mois d'octobre 2013. Le cours du lait reste élevé et les hausses n'ont pas été entièrement répercutées sur les prix de vente. Des stocks de produits finis tendus et des carnets de commandes satisfaisants permettent d'anticiper une nouvelle progression de l'activité avec un effet corrélatif sur l'emploi.

Fabrication de boissons

0,9 % des effectifs du total de l'industrie

Production – (en solde d'opinions CVS)

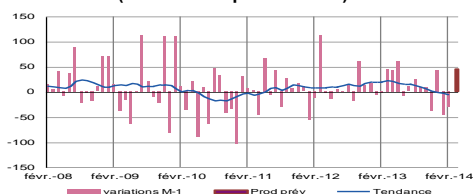


Les entrées d'ordres se sont infléchies et la production s'est stabilisée après deux mois de hausse. Les stocks de produits finis ont été reconstitués. Les carnets de commandes sont jugés insuffisants et un ralentissement de la production est anticipé. Les effectifs devaient néanmoins se renforcer dans les prochains mois.

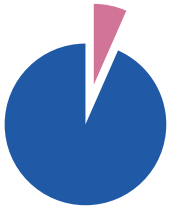
Fabrication de boulangerie-pâtisserie, pâtes

1,3 % des effectifs du total de l'industrie

Production – (en solde d'opinions CVS)



Commandes et production ont poursuivi leur repli du mois dernier, dans de moindres proportions cependant. Les prix des matières premières sont toujours orientés à la baisse et les prix de vente se stabilisent. Les stocks de produits finis sont normaux. Les carnets de commandes étoffés permettent d'envisager un redressement de la production.



5,8%

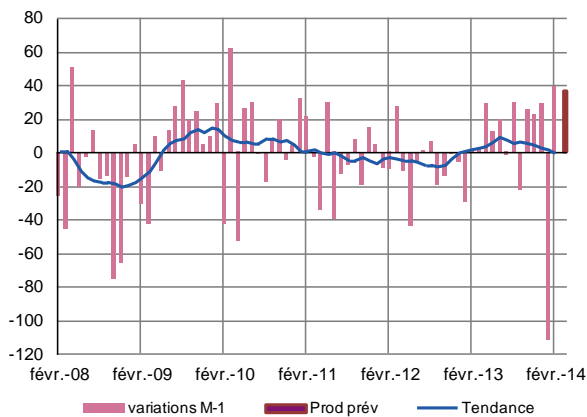
Poids des effectifs de la branche dans la totalité de l'industrie
(source : ACOSS - URSSAF 31/12/2012)

Industrie automobile

Après l'affaissement du mois dernier, la reprise de la demande, étrangère comme domestique, a relancé la production. Les stocks se rapprochent de la normale. Malgré des carnets peu étoffés, les prévisions d'activité tablent sur une consolidation de ce rebond, assortie d'un renforcement des effectifs essentiellement intérimaires.

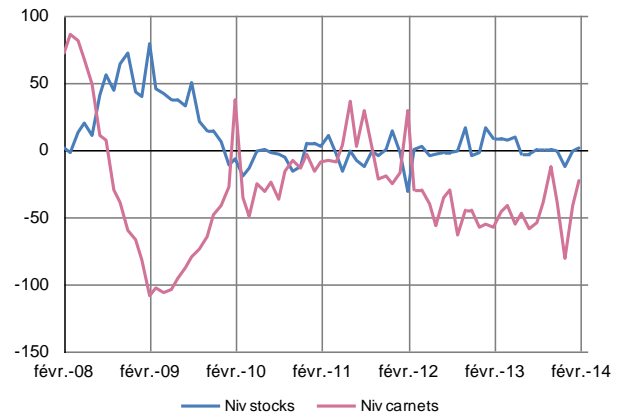
Production passée et prévisions

(en solde d'opinions CVS)



Situation des carnets et des stocks de produits finis

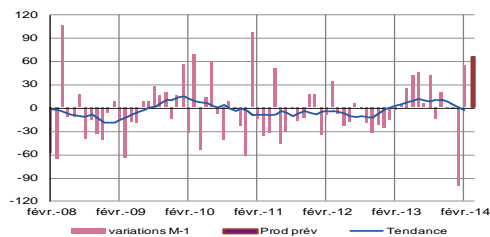
(en solde d'opinions CVS)



Véhicules automobiles ; carrosseries et remorques

3,8 % des effectifs du total de l'industrie

Production – (en solde d'opinions CVS)

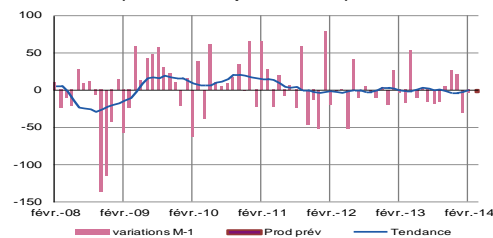


Après un mois de janvier très déprimé, la production a nettement progressé sous l'effet du renforcement combiné de la demande étrangère et domestique. Les effectifs se sont renforcés, essentiellement par le recours à l'intérim. Une confirmation de ce rebond est envisagée pour les prochains mois avec en corollaire l'augmentation du personnel intérimaire.

Fabrication d'équipements automobiles

2,0 % des effectifs du total de l'industrie

Production – (en solde d'opinions CVS)



Avec des entrées d'ordres stables, l'activité s'est maintenue. Les prix des matières premières ont sensiblement baissé. La reconstitution de stocks jugés courts et les carnets peu étoffés devraient permettre au mieux un maintien de l'activité.



32,7 %

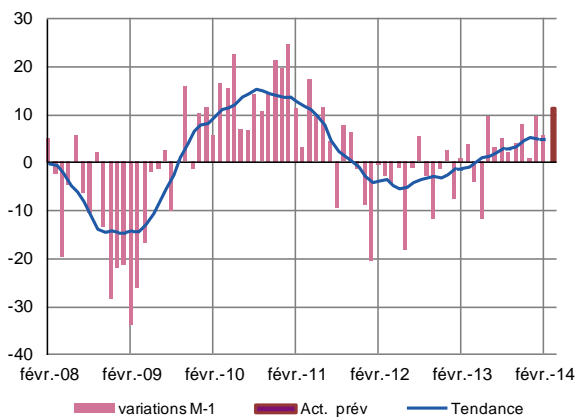
Poids des effectifs des services marchands par rapport à la totalité des effectifs
(source : ACOSS - URSSAF 31/12/2012)

Services marchands

Nuancée selon les secteurs, l'activité s'est globalement stabilisée. Transport routier, hébergement et travail temporaire affichent cependant une progression sensible. Les prévisions sont bien orientées pour les prochains mois.

Évolution globale

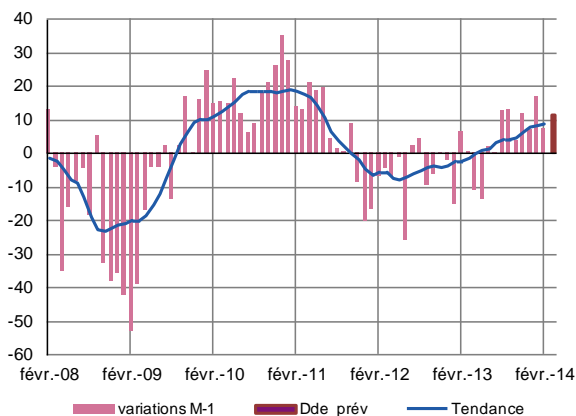
Activité passée et prévisions
(en solde d'opinions CVS)



Le courant d'affaires global est stable en février. Il progresse cependant dans le transport, l'hébergement et le travail temporaire. Les prévisions d'activité sont positives dans tous les segments.

Activités spécialisées, scientifiques et techniques, services administratifs et soutien

Évolution de la demande et prévisions
(en solde d'opinions CVS)



Activités d'ingénierie et d'analyse technique

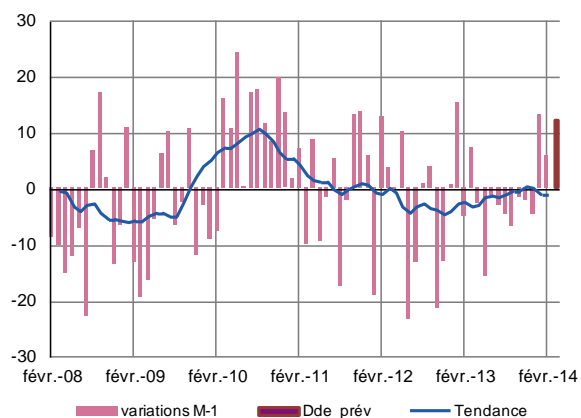
Depuis octobre 2013, la demande est restée stable. Les prix, orientés à la baisse depuis le début d'année, n'ont pas évolué. Les prévisions d'activité sont prudentes.

Activités des agences de travail temporaire

La demande en effectifs intérimaires a poursuivi sa progression, générant une légère augmentation des effectifs des agences. Cette tendance favorable devrait se poursuivre.

Transports, réparation automobile, hébergement et restauration

Évolution de la demande et prévisions
(en solde d'opinions CVS)



Transports routiers de fret

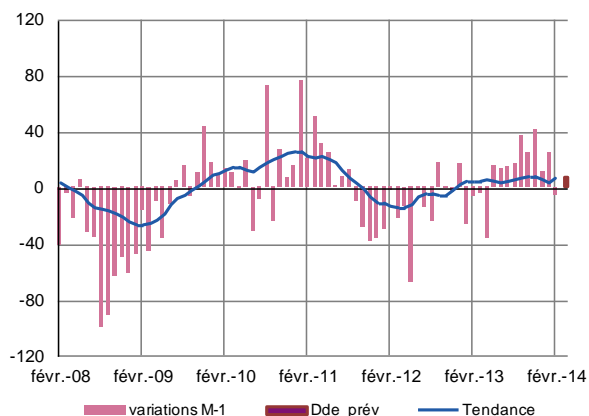
La bonne orientation de la demande a permis une légère progression de l'activité. Le prix des prestations s'est stabilisé après l'augmentation des derniers mois, mais devrait de nouveau augmenter. Les prévisions sont bien orientées.

Hébergement

Le nombre de réservations a nettement augmenté après quatre mois de stabilité. Les prix des nuitées ont ainsi pu être revus à la hausse. L'activité devrait se stabiliser, de même que les prix et les effectifs.

Activités informatiques et traitement de données

Évolution de la demande et prévisions
(en solde d'opinions CVS)



Après plusieurs mois de hausse continue, demande et activité ont marqué une pause. Les prévisions d'activité optimistes permettent d'envisager un renforcement des effectifs.